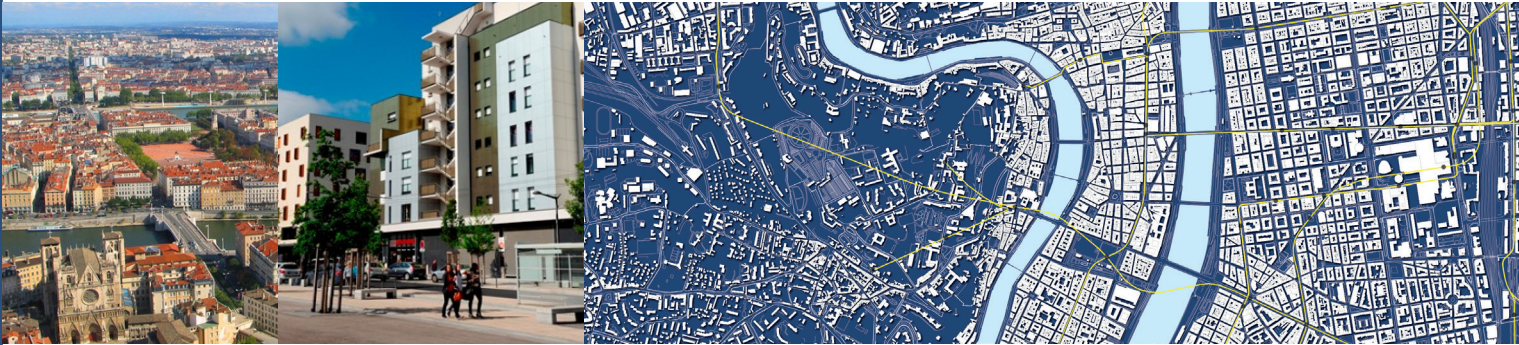


Fiche population

Décembre 2024



+65% de croissance de population en 40 ans

Année	1975	1982	1990	1999	2010	2015	2021
Population	57 121	52 119	53 860	61 743	71 171	81 480	85 897
Taux d'évolution annuel arrondissement	-1,30%	0,41%	1,53%	1,30%	2,74%	0,88%	
Taux d'évolution annuel Lyon	-1,42%	0,07%	0,78%	0,76%	1,17%	0,29%	

INSEE - Recensement de population

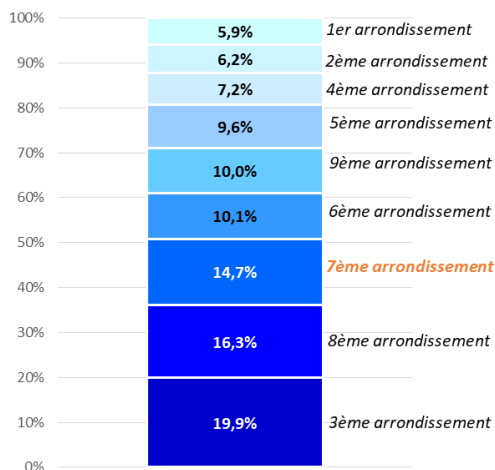
Au 1er janvier 2021, la population municipale du 7ème arrondissement est de 85 897 habitants. C'est l'un des arrondissements le plus peuplé de Lyon, derrière le 3ème arrondissement (101 302 habitants) et le 8ème arrondissement (86 326 habitants), qu'il est en passe de doubler.

élevés de Lyon. En 41 ans, la population y a augmenté de 65%, ce qui représente en volume 33 800 habitants supplémentaires. Seul le 3ème arrondissement, plus peuplé, a enregistré une croissance en volume plus élevée sur la même période (+36 200 habitants, soit +55,5%).

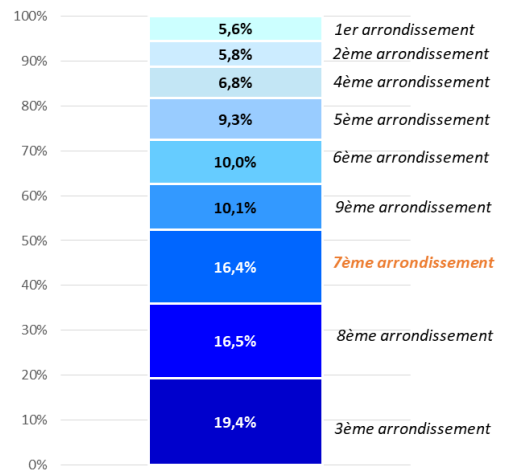
Depuis 1982, le 7ème arrondissement est de loin celui qui affiche les taux de croissance de population les plus

Entre 2015 et 2021, la croissance de population a ralenti, mais l'arrondissement demeure toujours l'un des plus dynamiques de la ville démographiquement.

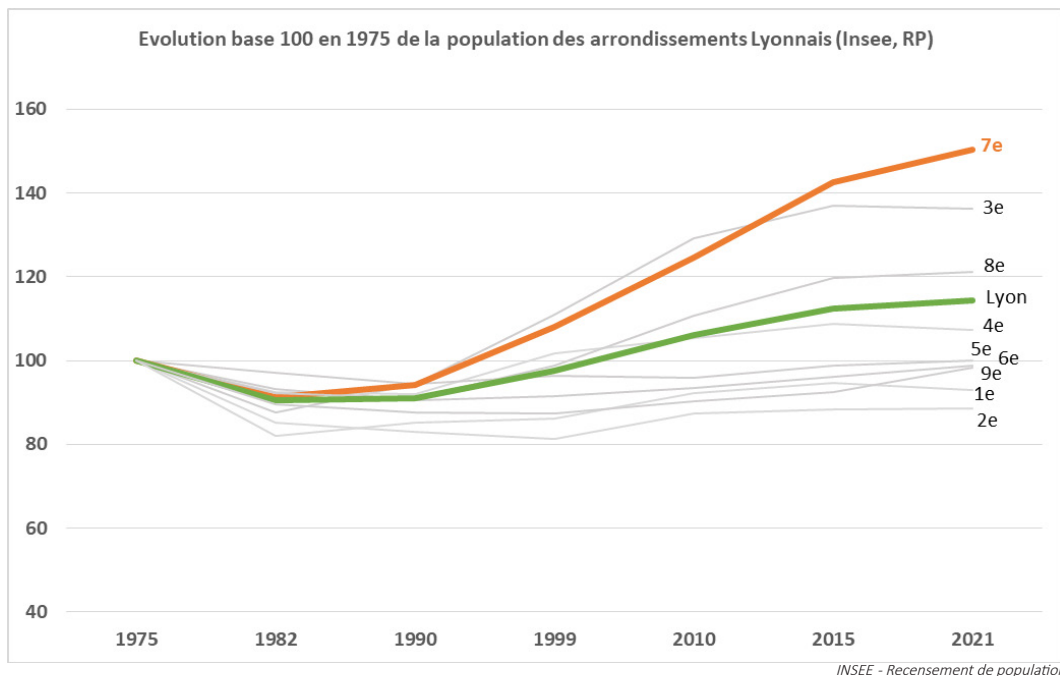
Part de la population de l'arrondissement dans la population totale de Lyon en 2010 (Insee, RP 2010)



Part de la population de l'arrondissement dans la population totale de Lyon en 2021 (Insee, RP 2021)



INSEE - Recensement de population

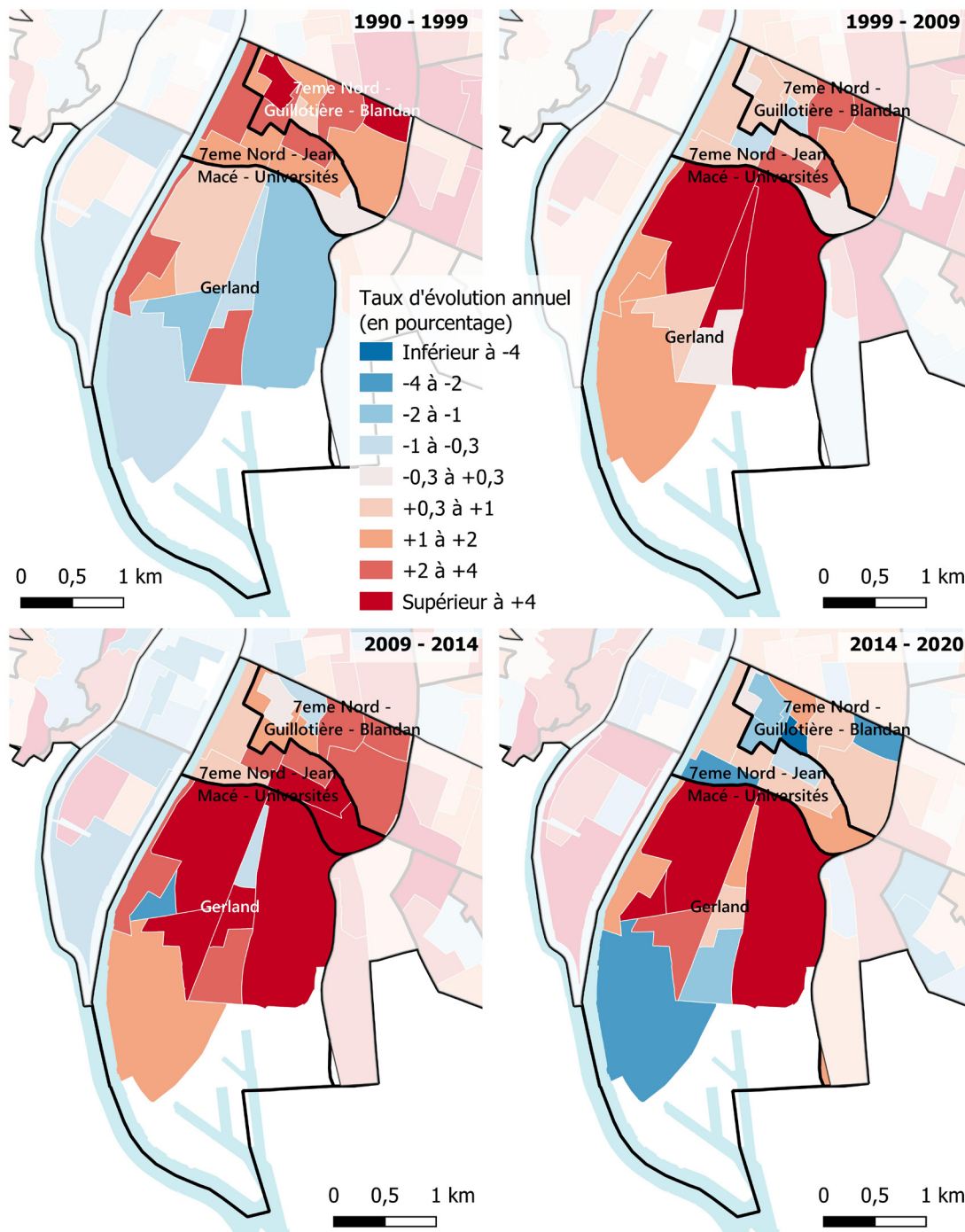


Un fort ralentissement de la croissance démographique lyonnaise ces dernières années

Dans les années 70, la Ville de Lyon a connu un important déclin démographique. La population s'est stabilisée dans les années 80, avant de connaître une forte croissance à partir des années 90 (+110 000 habitants entre 1990 et 2021). Ce regain démographique s'est effectué à des rythmes différents, avec notamment un pic de croissance au début des années 2010 (+1,17% par an entre 2010 et 2015).

Depuis 2015, la croissance de population connaît un fort ralentissement (+0,29% par an entre 2015 et 2021), qui se traduit de manière différenciée sur le territoire communal.





INSEE - Recensement de population

Dans les années 1990, la croissance démographique était quasi intégralement localisée dans la partie Nord de l'arrondissement.

A partir des années 2000, la dynamique démographique s'étale au Sud à Gerland, particulièrement concerné par les projets urbains. Entre 1999 et 2014, Gerland gagne alors 10200 habitants (+50,3%), et le 7ème Nord 9 100 habitants (+21,9%).

Depuis le milieu des années 2010, dans un contexte de fort ralentissement de la croissance de la population, Gerland

est devenue l'unique locomotive de la dynamique de l'arrondissement, en gagnant 4 400 habitants entre 2014 et 2020, malgré une diminution de population localisée au sud du quartier.

La partie Nord de l'arrondissement a perdu 1 000 habitants sur la même période, principalement dans le secteur de la Guillotière.

Au final, entre 1990 et 2020, le quartier de Gerland a gagné plus de 15 000 habitants, passant de 19 400 à 34 800 habitants.

Une dynamique démographique alimentée par un nombre important de naissances (malgré une baisse récente) et un solde migratoire faiblement négatif

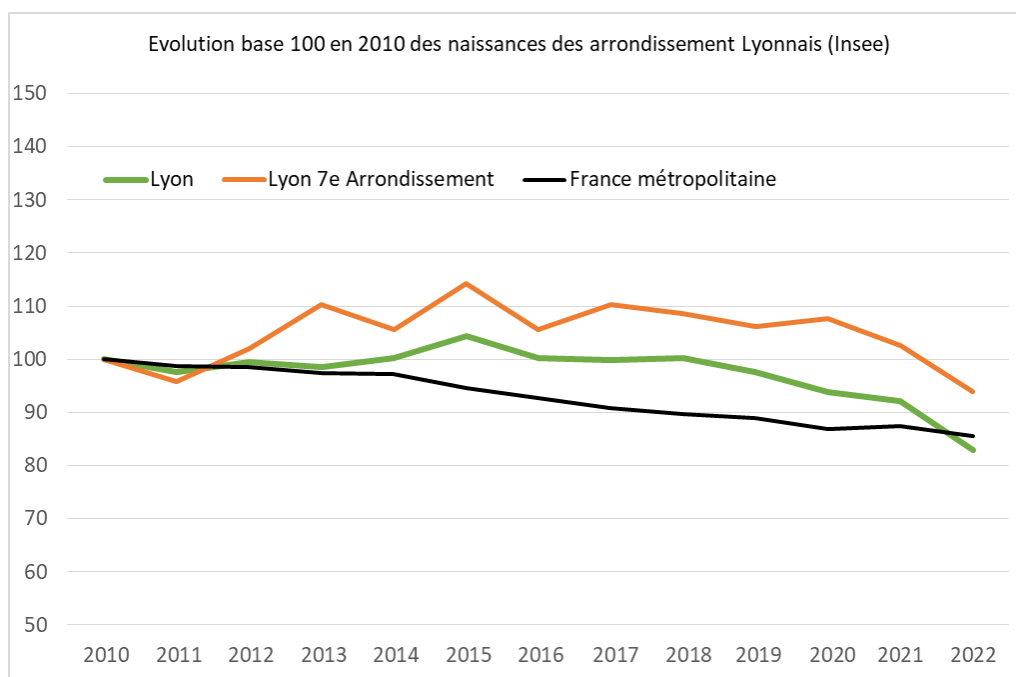
En 2022, le 7ème arrondissement a enregistré 1 169 naissances domiciliées (le domicile de la mère est dans l'arrondissement au moment de la naissance). Un volume de naissance en forte baisse en depuis 2021.

Années	2010	2011	2012	2013	2014	2015	2016	2017	2018	2019	2020	2021	2022
Naissances 7ème arrondissement	1244	1191	1268	1373	1313	1421	1313	1373	1351	1320	1340	1277	1169

INSEE - Etat civil

Des naissances en baisse depuis 2011 à l'échelle nationale, et depuis 2019 à Lyon

La baisse de la natalité est un phénomène national observé depuis le début des années 2010. La ville de Lyon a connu une baisse des naissances plus tardive, à partir de 2019. Elle a en effet longtemps bénéficié d'un régime migratoire favorable au maintien des naissances (forte attractivité des jeunes).



INSEE - Etat civil

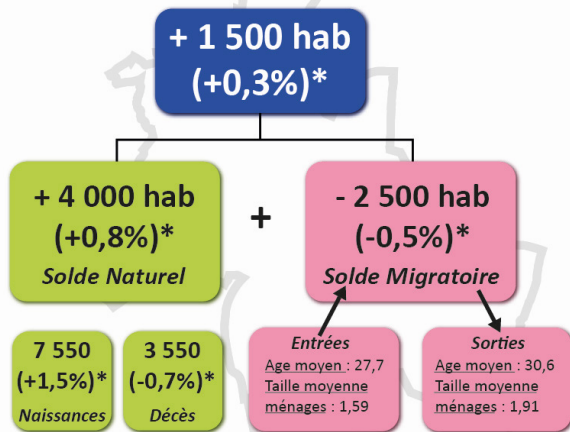
Après avoir enregistré une croissance du nombre de naissances domiciliées au début des années 2010, le nombre de naissances est resté stable dans le 7ème arrondissement jusqu'en 2020.

En 2021 et 2022, le nombre de naissances a baissé, à l'instar de ce que l'on a observé dans les autres arrondissements.

LYON

Evolution annuelle de la population entre le 1er janvier 2015 et le 1er janvier 2021

LYON

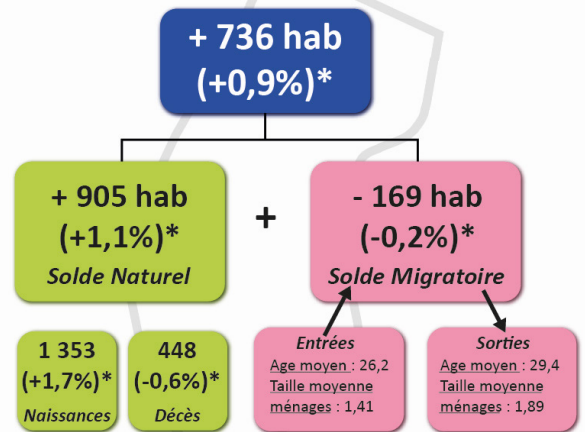


*par an, sur toute la population

7EME ARRONDISSEMENT

Evolution annuelle de la population entre le 1er janvier 2015 et le 1er janvier 2021

7ème arrondissement



*par an, sur toute la population
INSEE - RP et état civil

Aide à la lecture

Les schémas ci-dessus présentent les différents gains et pertes de population par composante, annuellement entre 2015 et 2021.

Lecture du schéma de gauche pour la Ville de Lyon : Entre 2015 et 2021, on a observé 7 550 naissances en moyenne par an à Lyon, soit un gain de 1,5% de population par ce biais, et 3 550 décès par an, soit une perte de 0,7% de population. Le solde naturel annuel est donc de + 4 000 habitants, soit 0,8% de population supplémentaire.

En parallèle, le solde migratoire (les entrées moins les sorties) a été négatif, de 2 500 habitants par an, soit une perte de 0,5% de population par an. Les sortants sont en moyenne plus âgés, et plus nombreux par ménage que les entrants.

Entre 2015 et 2021, le 7ème arrondissement se démarque du reste de la ville à la fois par un solde naturel particulièrement positif, alimenté par un nombre important de naissances au regard de sa population, mais aussi par un solde migratoire beaucoup moins négatif qu'à l'échelle communale.

Le nombre important de naissances s'explique par l'attractivité de l'arrondissement pour une population jeune : la taille moyenne des ménages des entrants (1,41)

montre une forte attractivité pour des personnes vivant seules dans leur logement, le plus souvent des étudiants et des jeunes actifs.

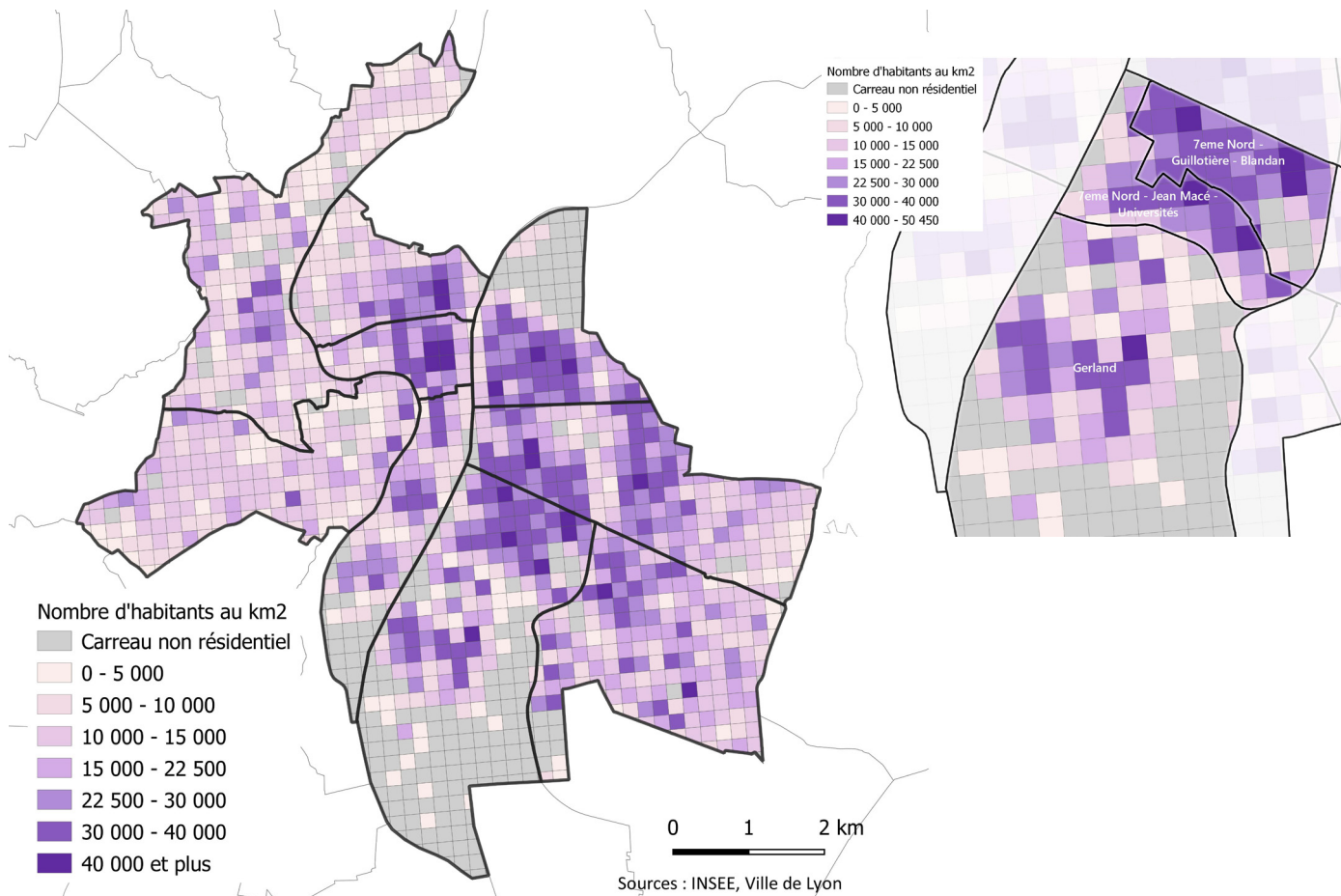
La forte dynamique de construction neuve de logements contribue également à l'attractivité de l'arrondissement, lui permettant en partie d'équilibrer son solde migratoire.



Un arrondissement à la densité de population forte au Nord, et plus disparate au Sud

Lyon : une ville très densément peuplée

La densité de population de la Ville de Lyon s'établit à 10 910 habitants au km², ce qui fait de Lyon la seconde grande ville la plus dense de France derrière Paris (20 238 habitants au km²).

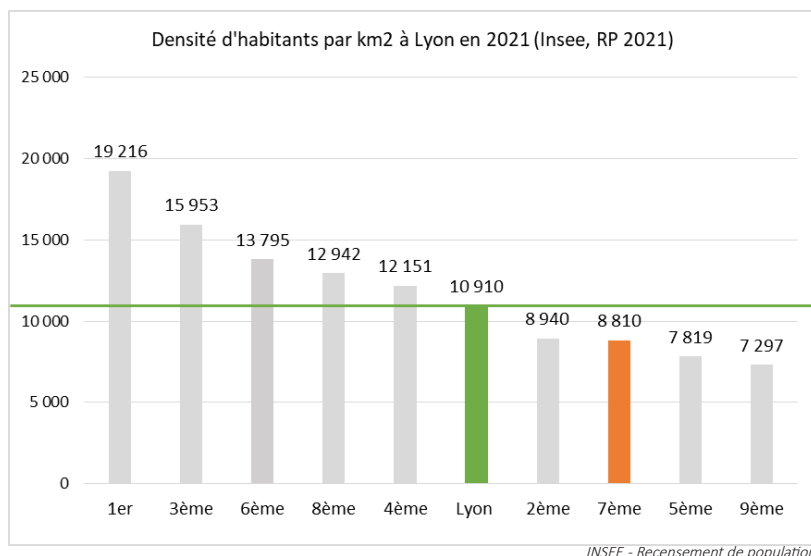


Avec 8 810 habitants au km², le 7ème arrondissement a une densité moyenne de population inférieure à celle de Lyon. Mais son territoire a la particularité de comprendre d'importantes parties non résidentielles dans le quartier de Gerland comme le Port Edouard Herriot, le parc de Gerland ou encore les zones d'activités de l'Artilerie et de Techsud.

Le 7ème arrondissement est ainsi le plus étendu de Lyon, mais plus de 30% de sa surface n'est pas dévolue à

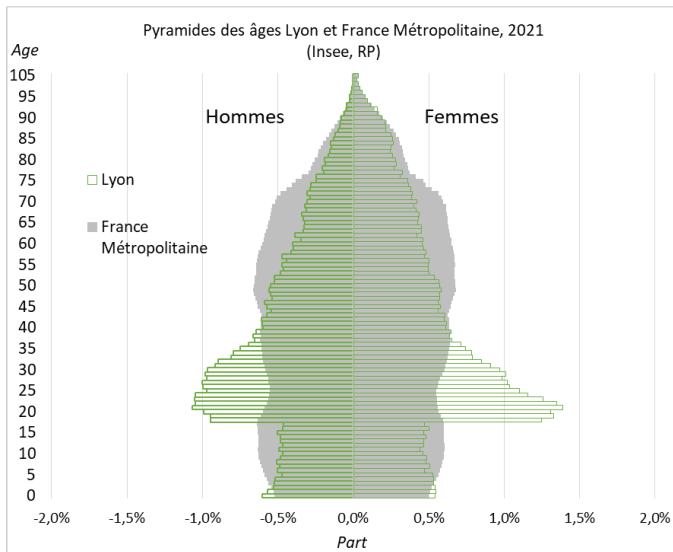
l'habitat. Les densités habitées diffèrent ainsi beaucoup sur le territoire.

Le 7ème Nord comprend les parties les plus densément peuplées, avec des secteurs particulièrement denses dans les quartiers de la Guillotière (près de 40 000 habitants au km² au sud de la place Gabriel Péri) et de Blandan. Les parties habitées de Gerland demeurent globalement moins denses.



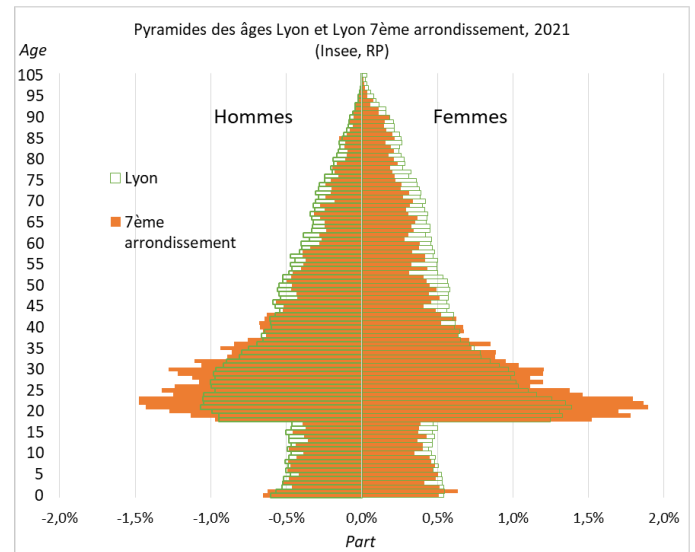
Une très forte surreprésentation des 18-30 ans

LYON ET FRANCE METROPOLITAINE



INSEE - Recensement de population

LYON ET 7EME ARRONDISSEMENT



Une pyramide des âges lyonnaise typique des grandes villes centres d'agglomération

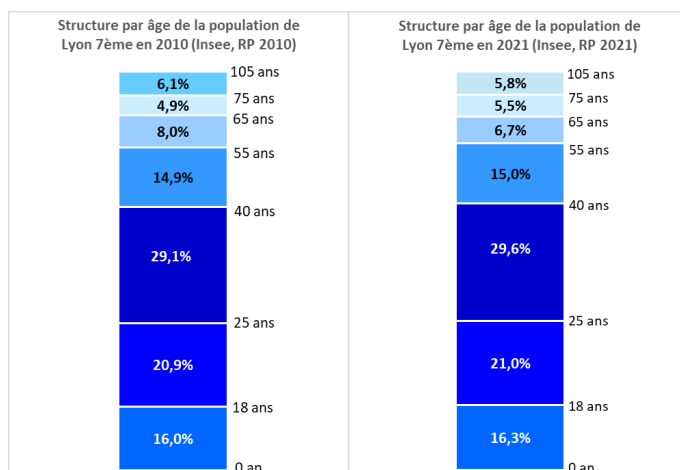
Comme la plupart des grandes villes-centres, Lyon a une population avec une répartition par âge spécifique : une très forte surreprésentation des 18-24 ans (deux fois plus en proportion qu'au niveau national 16,2% contre 8,1%), une surreprésentation plus mesurée des 25-39 ans (25,6% contre 18,0%), et une sous-représentation des autres tranches d'âges.

La comparaison des formes des pyramides des âges entre la Ville de Lyon et la France Métropolitaine ci-dessus permet de mettre en avant ces spécificités.

La pyramide des âges du 7ème arrondissement présente une forme atypique. Elle a les mêmes spécificités que celle de la Ville de Lyon, mais de manière très renforcée.

La surreprésentation des 18-30 ans y est extrêmement marquée, notamment chez les femmes de 18 à 25 ans. En revanche, la population de 40 ans et plus (33%) et de moins de 18 ans (16,3%) y est beaucoup moins présente qu'à l'échelle de la ville (respectivement 40% et 18%).

La population du 7ème arrondissement est ainsi très «spécialisée», axée sur les âges des étudiants et des jeunes actifs.



INSEE - Recensement de population

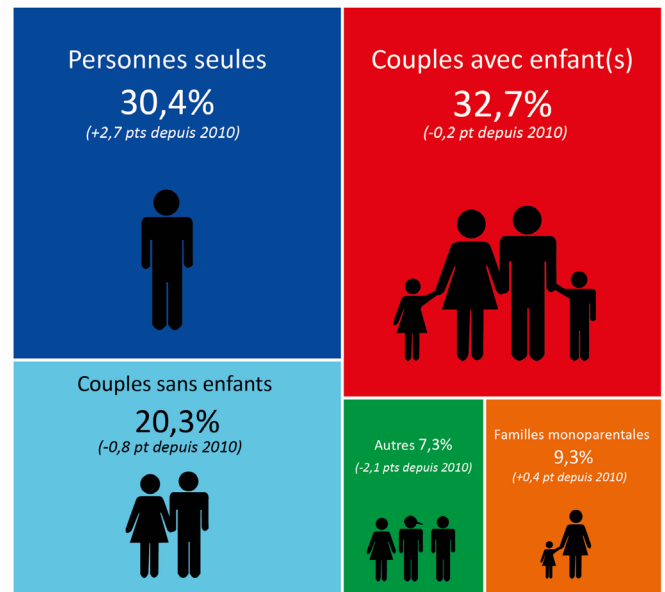
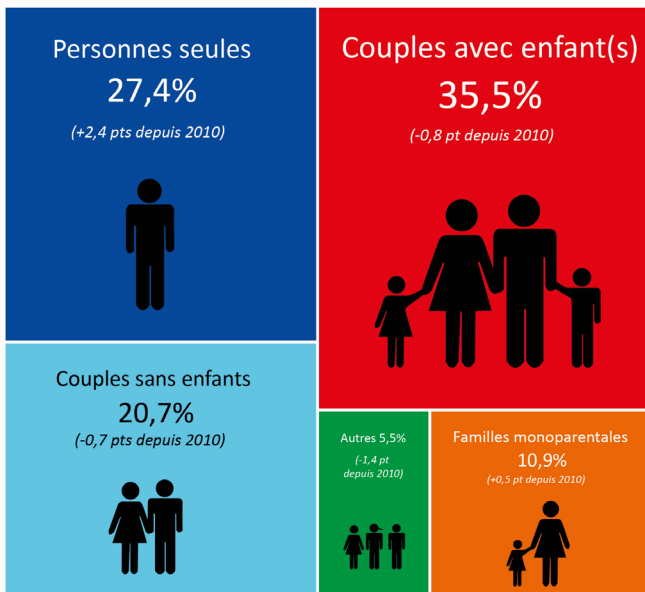
Entre 2010 et 2021, la structure par âge du 7ème arrondissement a relativement peu évolué. Il en est de même pour la Ville de Lyon en moyenne.

On observe cependant une légère baisse de représentativité chez les 55-65 ans (-1,3 point entre 2010 et 2021), au profit principalement des moins de 40 ans.

Une forte surreprésentation de personnes vivant seules et en colocation

LYON

7EME ARRONDISSEMENT



INSEE - Recensement de population

A Lyon : une forte part des personnes vivant seules dans leur logement et qui progresse

La position de Lyon comme centre-ville d'agglomération, avec ses spécificités notamment en termes d'habitat (logements collectifs et plus petites typologies), de statut d'occupation (plus de locataires), de mobilité résidentielle (plus forte, en début de parcours résidentiel des ménages) ou encore de densité de population confère à Lyon un profil de ménage particulier. La surreprésentation des personnes vivant seules dans leur logement et la sous-représentation des familles avec enfants est une constante dans les grandes villes-centre d'agglomération.

A Lyon, ces spécificités tendent à se renforcer, avec notamment une forte croissance de la part des personnes vivant seules entre 2010 et 2021 (+2,4 points, passant de 25% à 27,4%)

Dans le 7ème arrondissement, 30,4% de la population vit seule dans son logement, soit +3 points par rapport à la Ville de Lyon. La part du nombre de personnes appartenant à ce type de ménage a également fortement progressé dans l'arrondissement entre 2010 et 2021 (+2,7 points).

Le 7ème arrondissement se démarque également par une surreprésentation des personnes vivant dans un ménage de type « autres », comprenant en majorité des colocations (7,3% des habitants contre 5,5% à l'échelle de la ville).

42% de la population du 7ème arrondissement vit dans une famille avec enfant(s) contre 46,4% pour l'ensemble de la ville de Lyon, ce qui corrobore le profil relativement peu familial de l'arrondissement.



Nombre moyen d'occupants par résidence principale en 2021

Territoire	Lyon	Lyon 7ème arrondissement
Taille des ménages	1,88	1,79

INSEE - Recensement de population

Dans les grandes agglomérations : des ménages petits dans le centre et plus grands en périphérie

Du fait notamment d'une forte présence de personnes vivant seules, la taille moyenne des ménages est faible dans la plupart des grandes villes-centres. A Lyon, elle est de 1,88 occupant par ménage, contre 2,16 à l'échelle nationale.

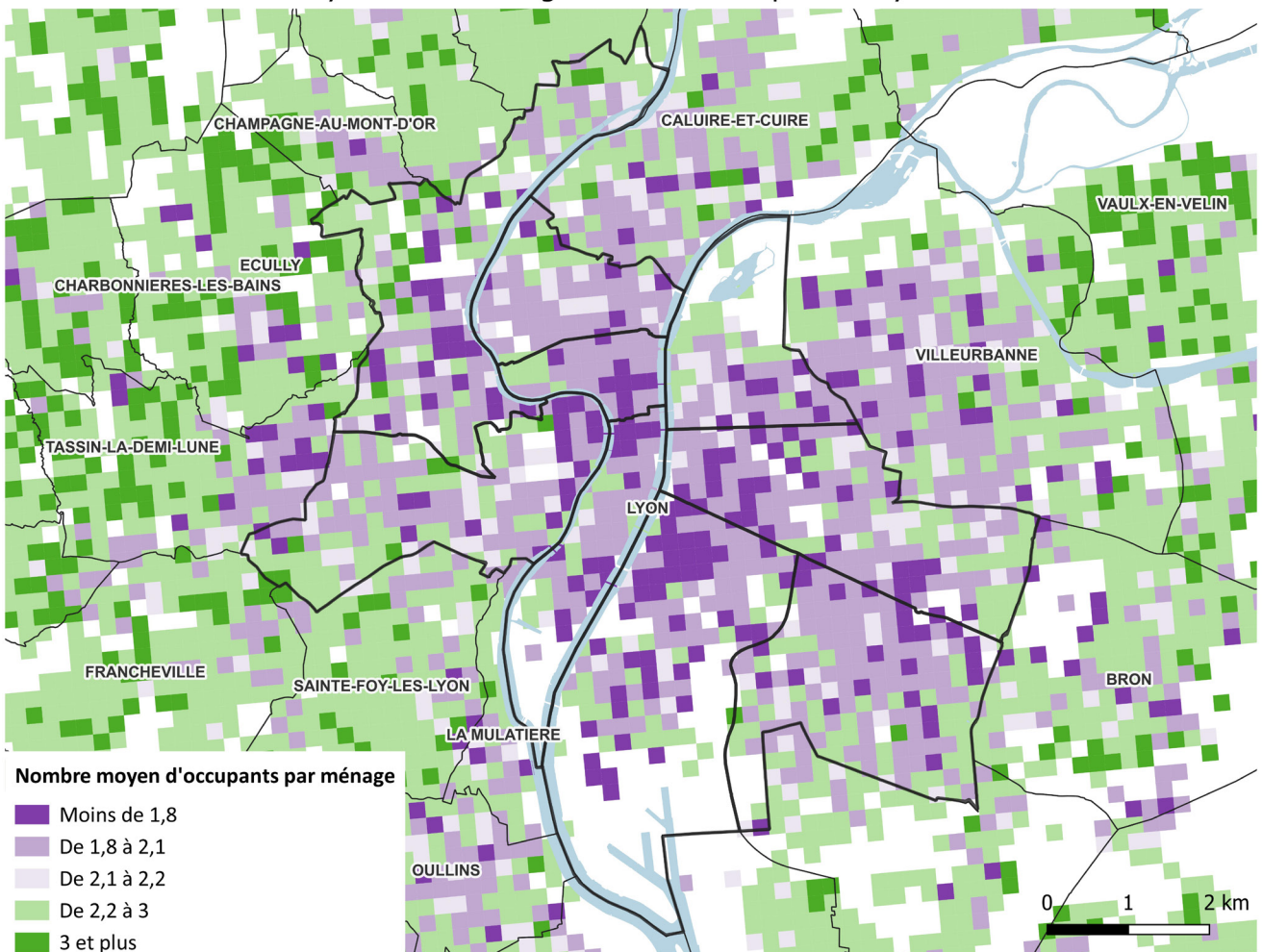
La taille moyenne des ménages apparaît très réduite dans les quartiers les plus centraux, et augmente progressivement au fur et à mesure que l'on s'éloigne du centre, en corrélation avec des parts de ménages familiaux plus élevées dans les quartiers et communes périphériques.

Du fait de son profil de population particulier, le 7ème arrondissement a une taille moyenne des ménages moins élevée qu'à l'échelle communale (1,79 occupants par ménage contre 1,88).

La taille moyenne des ménages est cependant répartie de manière assez différenciée sur le territoire de l'arrondissement, avec notamment des ménages en moyenne plus grands, donc davantage familiaux, dans le sud de Gerland, dans les secteurs de la Cité Jardin ou de Rhône-Mérieux.

A l'inverse, les tailles moyennes des ménages sont beaucoup plus faibles dans le 7ème Nord, notamment à l'Ouest dans les quartiers proches du Rhône (Guillotière-Sud et Universités).

Taille moyenne des ménages dans la Métropole de Lyon en 2019



INSEE - Recensement de population

Une population résidente marquée par les catégories socioprofessionnelles supérieures et un haut niveau de diplôme

En 30 ans, Lyon a connu un important phénomène de métropolisation. Elle a bénéficié d'une forte attractivité pour les catégories socioprofessionnelles supérieures...

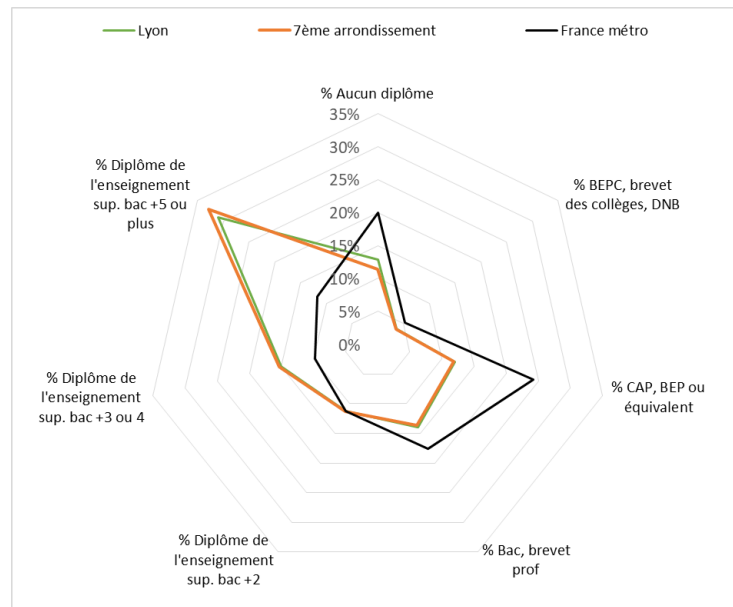
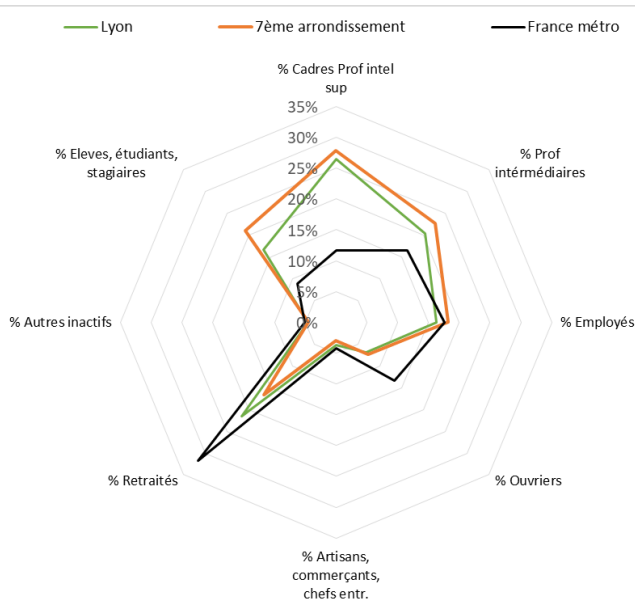
En 2021, dans sa population de 15 ans et plus, Lyon affiche en pourcentage deux fois plus de cadres et environ deux fois moins d'ouvriers qu'en France métropolitaine. Lyon se démarque également par un poids important des professions intermédiaires (20,4%), tandis que la part des retraités (21,6%) est bien en deçà de la moyenne observée en France métropolitaine (31,7%). Par ailleurs, la proportion d'élèves et étudiants parmi la population de 15 ans ou plus est bien plus élevée à Lyon (16,7%) que dans l'ensemble de la France métropolitaine (8,9%).

Ces spécificités socioprofessionnelles sont également observées dans d'autres grandes-villes centres ayant, à l'instar de Lyon, bénéficié d'une forte attractivité économique et démographique ces dernières décennies.

... et pour une population avec un niveau de diplôme élevé

En 2021, dans sa population de 15 ans et plus non scolarisée, Lyon se démarque par de fortes spécificités en termes de niveau de diplôme par rapport à la France métropolitaine : trois fois plus d'habitants diplômés de l'enseignement supérieur de niveau bac +5 ou plus, et deux fois moins d'habitants dont le niveau de diplôme ne dépasse pas le CAP ou BEP.

Lyon se démarque également par un poids important de diplômés de l'enseignement supérieur de niveau bac +3 ou 4 (15%). La part des habitants sans diplôme (12,8%), est bien en deçà de la moyenne observée en France métropolitaine (20%). Par ailleurs, avec 14% de diplômés de niveau bac, Lyon se situe à un niveau un peu au-dessous de la moyenne française pour cette catégorie (17,6%).



INSEE - Recensement de population

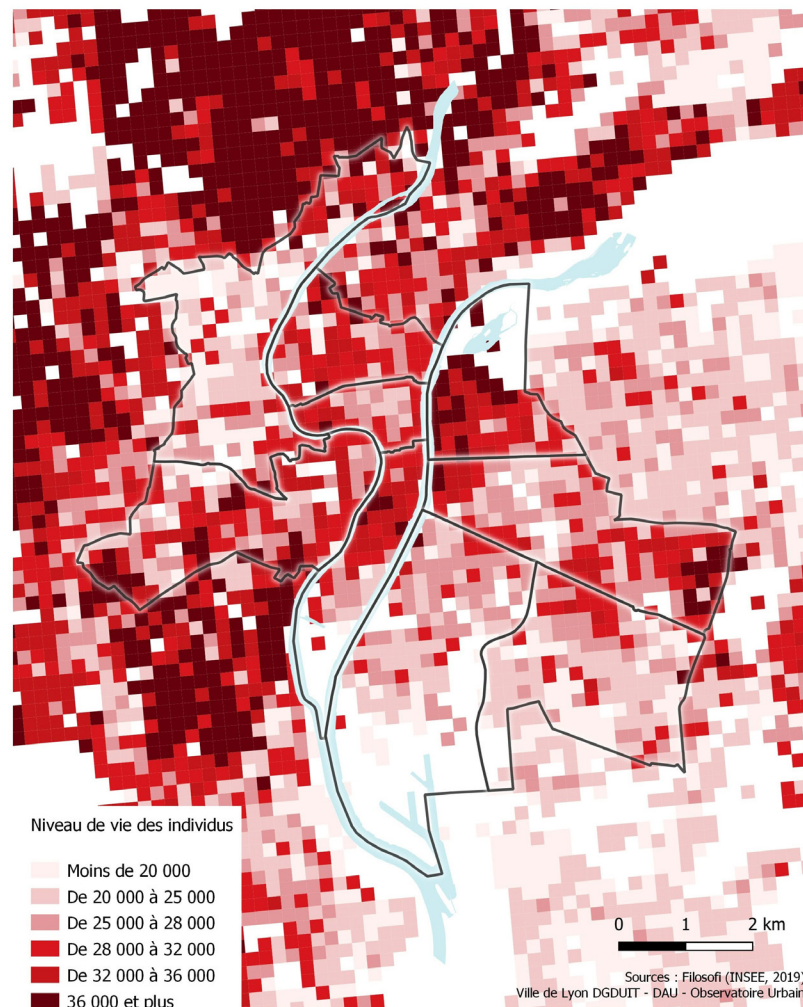
Le profil socioprofessionnel du 7ème arrondissement présente globalement les mêmes spécificités que celles observées à l'échelle de la Ville.

Il se démarque néanmoins par une surreprésentation encore plus forte des étudiants (20,9% des 15 ans et plus, contre 16,7% à l'échelle de la Ville) et des catégories professionnelles supérieures (Cadres et professions intellectuelles supérieures et professions intermédiaires), au détriment des retraités (16,6% des 15 ans et plus contre 21,6% pour Lyon).

En termes de niveaux de diplôme, le 7ème arrondissement affiche exactement les mêmes caractéristiques que celles de Lyon : une forte surreprésentation des 15 ans et plus (ayant fini leur scolarité) avec au moins un niveau bac + 5 (32,8%), et une faible proportion de diplômés à un niveau inférieur au bac (26,8% des 15 ans et plus ayant fini leur scolarité, contre près de 50% à l'échelle nationale).

Un niveau de vie médian légèrement inférieur à celui de Lyon

Niveau de vie des individus dans la métropole de Lyon en 2019



Définition : Niveau de vie et Revenu Médian par Unité de Consommation (RMUC)

Pour comparer les niveaux de vie de ménages de taille ou de composition différente, on divise le revenu total perçu à l'année par le ménage par le nombre « d'unités de consommation » (UC) qui le compose. Les UC sont calculées de la façon suivante :

- 1 UC pour le premier adulte du ménage
- 0,5 UC pour les autres personnes de 14 ans et plus
- 0,3 UC pour les enfants de moins de 14 ans.

Exemple :

Un ménage composé d'un couple avec deux enfants (un de 16 ans et un autre de 9 ans) comptera pour 2,3 UC ($1 + 0,5 + 0,5 + 0,3 = 2,3$).

Si ce ménage a perçu un revenu total de 46 000€ sur une année, son revenu par UC s'élèvera à 20 000€ ($46\ 000/2,3$)

En 2019, le RMUC est de 21 930€ à l'échelle nationale. A Lyon, il s'élève à 24 150€.

Le 6ème arrondissement a un revenu médian par unité de consommation (RMUC) de 23 280€, un niveau de vie légèrement inférieur à la médiane lyonnaise (24 150€).

En comparaison, le 6ème arrondissement a le RMUC le plus élevé avec 31 340€. Les 8ème et 9ème arrondissements ont le niveau de vie le plus faible, avec des RMUC aux environs de 20 000€.

A l'inverse de nombreux arrondissements lyonnais, le 7ème arrondissement ne présente pas de coupures socio-spatiales nettes dans la répartition des niveaux de vie. Du 7ème Nord à Gerland, les niveaux de vie restent relativement homogènes, en majorité légèrement en-deçà de la médiane communale.

Quelques quartiers présentent des concentrations de bas revenus (avec des RMUC inférieurs à 20 000€) : Au sud de la place Gabriel Péri ou niveau de la Cité jardin. A l'inverse, quelques micro-secteurs présentent des situations plus favorables, notamment tout au Nord de l'arrondissement, à l'Est de la Guillotière.

Définition : le rapport interdécile des revenus

Le rapport interdécile des revenus met en évidence l'écart des revenus entre le haut et le bas de la distribution des ménages. Concrètement, le mode de calcul revient à mettre en rapport le niveau de revenu minimum des 10% de ménages les plus riches et le niveau de revenu maximum des 10% de ménages les plus pauvres.

Plus le rapport interdécile est élevé, plus la distribution des revenus entre les ménages est inégale.

En 2021, A l'échelle nationale, le rapport interdécile est de 3,4. Il s'élève à 4,2 à Lyon, cet indicateur étant en règle général plus élevé dans les grandes villes-centres où se concentrent de plus fortes inégalités de niveau de vie.

Rapport interdécile des revenus 2021

France Métropolitaine	Lyon	Lyon 7ème arrondissement
3,4	4,2	3,8

INSEE- Filosofi 2021

Dans le 7ème arrondissement, en 2021, le rapport interdécile des revenus s'élève à 3,8, soit 0,4 point en-deça de celui de Lyon (4,2). Cela démontre la relative homogénéité des niveaux de vie dans l'arrondissement.

LE RECENSEMENT DE POPULATION

Entre 1968 et 1999, le «recensement général de la population» consistait en une enquête ponctuelle exhaustive des logements et de la population sur le territoire national, effectuée tous les 7 à 9 ans. Depuis 2004, on effectue des enquêtes échantillonnées de recensement tous les ans.

Les communes de moins de 10 000 habitants continuent d'être recensées exhaustivement, comme lors des précédents recensements, mais une fois tous les 5 ans. Les communes de plus de 10 000 habitants font désormais l'objet d'une enquête annuelle auprès d'un échantillon de 8 % des logements, dispersés sur l'ensemble de leur territoire. Au bout de 5 ans, un échantillon de 40% des logements est ainsi recensé et permet de constituer des résultats pour l'ensemble de la commune.

Les dernières données de population municipale disponibles sont millésimées «2021», elles sont issues des enquêtes de recensement 2018, 2019, 2020, 2022 et 2023 (il n'y a pas eu d'enquête de recensement en 2021 en raison de la pandémie de COVID-19).

Depuis sa rénovation, le recensement ne permet plus les comparaisons annuelles, car les échantillons qui constituent la base des résultats se chevauchent d'une année sur l'autre. On peut ainsi effectuer des comparaisons par bond de 5 ans. Depuis 3 ans, un bond de 6 ans est nécessaire en raison de l'annulation de l'enquête de 2021. Le millésime de 2021 se compare donc à 2015.

POUR ALLER PLUS LOIN

Notes réalisées par l'observatoire urbain de la Ville de Lyon. Disponibles en ligne sur le lien Google Drive :

<https://drive.google.com/drive/folders/1ky1s3MZE7MBLDvVq4nxXA0MvZSPRdQGI>

CONCEPTION - REALISATION

Ville de Lyon

Direction de l'Aménagement Urbain

Observatoire Urbain

Mise à jour du document : Décembre 2024

Publications à retrouver sur Google Drive :

<https://drive.google.com/drive/folders/1ky1s3MZE7MBLDvVq4nxXA0MvZSPRdQGI>